

Об утверждении Правил идентификации сельскохозяйственных животных

Приказ Министра сельского хозяйства Республики Казахстан от 30 января 2015 года № 7-1/68. Зарегистрирован Министерством юстиции Республики Казахстан 22 мая 2015 года № 11127.

Примечание **Р Ц П И !**

Порядок введения в действие приказа см. п. 2

В соответствии с подпунктом 38) статьи 8 Закона Республики Казахстан от 10 июля 2002 года "О ветеринарии" и подпунктом 1) статьи 10 Закона Республики Казахстан от 15 апреля 2013 года "О государственных услугах" **ПРИКАЗЫВАЮ:**

Сноска. Преамбула- в редакции приказа Министра сельского хозяйства РК от 30.12.2020 № 412 (вводится в действие по истечении десяти календарных дней после дня его первого официального опубликования).

1. Утвердить прилагаемые Правила идентификации сельскохозяйственных животных.

2. Департаменту ветеринарной и пищевой безопасности Министерства сельского хозяйства Республики Казахстан в установленном законодательством порядке обеспечить:

1) государственную регистрацию настоящего приказа в Министерстве юстиции Республики Казахстан;

2) в течение десяти календарных дней после государственной регистрации настоящего приказа в Министерстве юстиции Республики Казахстан направление его копии на официальное опубликование в периодические печатные издания и в информационно-правовую систему "Эділет";

3) размещение настоящего приказа на интернет-ресурсе Министерства сельского хозяйства Республики Казахстан.

3. Контроль за исполнением настоящего приказа возложить на курирующего вице-министра сельского хозяйства Республики Казахстан.

4. Настоящий приказ вводится в действие по истечении двадцати одного календарного дня после дня его первого официального опубликования.

Министр сельского хозяйства

Республики Казахстан

А. Мамытбеков

"СОГЛАСОВАН"

Министр по инвестициям и развитию

Республики Казахстан

_____ А. Исекешев

15 апреля 2015 год

"СОГЛАСОВАН"

Министр национальной экономики
Республики Казахстан

_____ Е. Досаев

22 апреля 2015 год

Утверждены
приказом Министра
сельского хозяйства
Республики Казахстан
от 30 января 2015 года № 7-1/68

Правила

идентификации сельскохозяйственных животных Глава 1. Общие положения

Сноска. Заголовок главы 1 в редакции приказа Заместителя Премьер-Министра РК - Министра сельского хозяйства РК от 24.01.2019 № 26 (вводится в действие по истечении десяти календарных дней после дня его первого официального опубликования).

1. Настоящие Правила идентификации сельскохозяйственных животных (далее – Правила) разработаны в соответствии с подпунктом 38) статьи 8 Закона Республики Казахстан от 10 июля 2002 года "О ветеринарии" (далее – Закон), подпунктом 1) статьи 10 Закона Республики Казахстан от 15 апреля 2013 года "О государственных услугах" (далее – Закон о государственных услугах) и определяют порядок идентификации сельскохозяйственных животных, а также порядок оказания государственной услуги "Выдача ветеринарного паспорта" (далее – государственная услуга).

Сноска. Пункт 1 - в редакции приказа Министра сельского хозяйства РК от 30.12.2020 № 412 (вводится в действие по истечении десяти календарных дней после дня его первого официального опубликования).

1-1. В настоящих Правилах используются следующие понятия:

1) база данных по идентификации сельскохозяйственных животных (далее – база данных) – часть ветеринарного учета, предусматривающая единую, многоуровневую систему регистрации данных об индивидуальном номере животного, о его ветеринарных обработках, включая результаты диагностических исследований, а также данных о владельце животного, осуществляемая государственными ветеринарными организациями, созданными местными исполнительными органами, и используемая уполномоченным органом в области ветеринарии;

2) идентификация сельскохозяйственных животных – процедура учета животных, включающая присвоение индивидуального номера животным путем использования

изделий (средств) для проведения идентификации, таврения с включением сведений о сельскохозяйственном животном в базу данных и выдачей ветеринарного паспорта;

3) эмиссия индивидуальных номеров сельскохозяйственных животных (далее – эмиссия индивидуальных номеров) – совокупность мероприятий по определению последовательной нумерации индивидуальных номеров сельскохозяйственных животных и распределение их по административно-территориальным единицам республики;

4) изделия (средства) для проведения идентификации сельскохозяйственных животных – бирки (навесные, с радиочастотной меткой), болюсы, чипы и другие изделия (средства), используемые для проведения идентификации сельскохозяйственных животных;

5) атрибуты для проведения идентификации сельскохозяйственных животных – инструменты и приборы, используемые для проведения идентификации сельскохозяйственных животных;

6) процессинговый центр – структурное подразделение государственной ветеринарной организации, созданной Правительством Республики Казахстан, осуществляющее функции в соответствии с Законом;

7) веб-портал "электронного правительства" (далее – портал) – информационная система, представляющая собой единое окно доступа ко всей консолидированной правительственной информации, включая нормативную правовую базу, и к государственным услугам, услугам по выдаче технических условий на подключение к сетям субъектов естественных монополий и услугам субъектов квазигосударственного сектора, оказываемым в электронной форме;

8) электронная цифровая подпись (далее – ЭЦП) – набор электронных цифровых символов, созданный средствами электронной цифровой подписи и подтверждающий достоверность электронного документа, его принадлежность и неизменность содержания.

Сноска. Правила дополнены пунктом 1-1 в соответствии с приказом Министра сельского хозяйства РК от 30.12.2020 № 412 (вводится в действие по истечении десяти календарных дней после дня его первого официального опубликования).

2. Идентификации способом, указанным в пункте 9 настоящих Правил, подлежат сельскохозяйственные животные, находящиеся на территории Республики Казахстан.

Молодняк сельскохозяйственных животных идентифицируется не позднее четырнадцати рабочих дней со дня достижения следующего возраста:

телят, ягнят, козлят, верблюжат – по истечении семи дней со дня рождения;

жеребят – с четырехмесячного возраста (при таврении), по истечении семи дней со дня рождения (при чипировании);

молодняк однокопытных животных (ослы, мулы, пони, зебра, кулан и другие животные) – с четырехмесячного возраста (при таврении), по истечении семи дней со дня рождения (при чипировании);

племенных поросят, поросят, предназначенных для дальнейшего разведения и воспроизводства, и поросят, которые содержатся в хозяйствах населения – по истечении семи дней со дня рождения;

поросят, содержащихся в сельскохозяйственных предприятиях, крестьянских и фермерских хозяйствах, и предназначенных для промышленного выращивания, откорма с последующим убоем до достижения девятимесячного возраста – по истечении семи дней со дня рождения;

поросят, не забитых до девятимесячного возраста, содержащихся в сельскохозяйственных предприятиях, крестьянских и фермерских хозяйствах, и предназначенных для промышленного выращивания и откорма – по истечении семи дней со дня наступления девятимесячного возраста.

Сноска. Пункт 2 в редакции приказа Заместителя Премьер-Министра РК - Министра сельского хозяйства РК от 24.01.2019 № 26 (вводится в действие по истечении десяти календарных дней после дня его первого официального опубликования).

3. Индивидуальный номер сельскохозяйственных животных, за исключением лошадей, однокопытных животных и поросят до девятимесячного возраста, содержащихся в сельскохозяйственных предприятиях, крестьянских и фермерских хозяйствах и предназначенных для промышленного выращивания, откорма с последующим убоем, состоит из двенадцати символов, которые имеют следующее обозначения:

первые два символа - литерный код Республики Казахстан согласно коду ISO - Международной организации по стандартизации (две заглавные латинские буквы);

третий символ - литерный код области, городов республиканского значения, столицы (заглавная латинская буква);

четвертый символ - цифровой код вида сельскохозяйственного животного;

с пятого по двенадцатый символы – порядковый номер сельскохозяйственного животного.

Сноска. Пункт 3 в редакции приказа Заместителя Премьер-Министра РК - Министра сельского хозяйства РК от 24.01.2019 № 26 (вводится в действие по истечении десяти календарных дней после дня его первого официального опубликования).

4. Индивидуальный номер лошади и однокопытных животных состоит из десяти символов, которые имеют следующее обозначения:

первые два символа - литерный код Республики Казахстан согласно коду ISO - Международной организации по стандартизации (две заглавные латинские буквы);

третий символ - литерный код области, городов республиканского значения, столицы (заглавная латинская буква);

четвертый символ - цифровой код лошади (4), однокопытных животных (6);

с пятого по десятый символы – порядковый номер лошади, однокопытных животных.

Жеребят и молодняку однокопытных животных в случае последующей идентификации по достижению четырехмесячного возраста способом таврения, по истечении семи дней со дня рождения в базе данных идентификации сельскохозяйственных животных указывается временный индивидуальный номер, состоящий из индивидуального номера лошади и однокопытных животных (родителя с материнской стороны) и порядкового номера жеребят и молодняка однокопытных животных в выжеребке лошади и однокопытных животных (родителя с материнской стороны). В базе данных идентификации сельскохозяйственных животных временный индивидуальный номер жеребят и молодняка однокопытных животных указывается через слеш (KZF4000155/1) с выдачей владельцам животных выписки из базы данных по идентификации сельскохозяйственных животных.

Сноска. Пункт 4 в редакции приказа Заместителя Премьер-Министра РК - Министра сельского хозяйства РК от 24.01.2019 № 26 (вводится в действие по истечении десяти календарных дней после дня его первого официального опубликования).

5. Индивидуальный номер поросят до девятимесячного возраста, содержащихся в сельскохозяйственных предприятиях, крестьянских и фермерских хозяйствах и предназначенных для промышленного выращивания, откорма с последующим убоем, состоит из индивидуального номера свињи (родителя с материнской стороны) в соответствии с пунктом 3 настоящих Правил и порядкового номера поросенка в опоросе свињи (родителя с материнской стороны), согласно внутривладельческого учета поголовья в сельскохозяйственных предприятиях, крестьянских и фермерских хозяйствах.

5-1. В случаях, когда количество поголовья сельскохозяйственных животных, подлежащих идентификации, превышает количество символов индивидуального номера сельскохозяйственных животных, указанных в пунктах 3 и 4 настоящих Правил, допускается увеличение количества символов индивидуального номера сельскохозяйственных животных, указанных в пунктах 3 и 4 настоящих Правил, путем увеличения на один символ порядкового номера сельскохозяйственного животного.

Сноска. Правила дополнены пунктом 5-1 в соответствии с приказом Министра сельского хозяйства РК от 30.12.2020 № 412 (вводится в действие по истечении десяти календарных дней после дня его первого официального опубликования).

6. Присвоение индивидуальных номеров сельскохозяйственным животным осуществляется последовательно согласно эмиссии индивидуальных номеров,

проводимой процессинговым центром отдельно для каждой области, городов республиканского значения, столицы. Эмиссия индивидуальных номеров не проводится для поросят до девятимесячного возраста, содержащихся в сельскохозяйственных предприятиях, крестьянских и фермерских хозяйствах и предназначенных для промышленного выращивания, откорма с последующим убоем, жеребят и молодняку однокопытных животных в случае последующей идентификации по достижению четырехмесячного возраста способом таврения.

Литерные и цифровые коды Республики Казахстан, областей, городов республиканского значения, столицы, закрепленные для проведения идентификации сельскохозяйственных животных, а также цифровые коды для сельскохозяйственных животных присваиваются согласно приложению 1 к настоящим Правилам.

Сноска. Пункт 6 в редакции приказа Заместителя Премьер-Министра РК - Министра сельского хозяйства РК от 24.01.2019 № 26 (вводится в действие по истечении десяти календарных дней после дня его первого официального опубликования).

7. Процедура идентификации сельскохозяйственных животных включает:

1) присвоение индивидуального номера сельскохозяйственным животным одним из способов, указанных в пункте 8 настоящих Правил;

2) включение сведений в базу данных согласно Правилам формирования и ведения базы данных по идентификации сельскохозяйственных животных и выдачи выписки из нее, утвержденным приказом Министра сельского хозяйства Республики Казахстан от 2 июня 2010 года № 367 (зарегистрирован в Реестре государственной регистрации нормативных правовых актов № 6321);

3) выдачу ветеринарного паспорта по форме согласно приложению 2 к настоящим Правилам.

Сноска. Пункт 7 - в редакции приказа Министра сельского хозяйства РК от 30.12.2020 № 412 (вводится в действие по истечении десяти календарных дней после дня его первого официального опубликования).

8. Присвоение индивидуального номера проводится в зависимости от вида сельскохозяйственного животного, одним из следующих способов:

1) биркование (для крупного рогатого скота, мелкого рогатого скота, верблюдов, маралов, свиней и поросят, не забитых до девятимесячного возраста содержащихся в сельскохозяйственных предприятиях, крестьянских и фермерских хозяйствах, предназначенных для промышленного выращивания и откорма);

2) таврение (с четырехмесячного возраста) или чипирование (по истечении семи дней со дня рождения) (для лошадей и однокопытных животных);

3) татуировка (для поросят, содержащихся в сельскохозяйственных предприятиях, крестьянских и фермерских хозяйствах, и предназначенных для промышленного

выращивания, откорма с последующим убоем до достижения девятимесячного возраста).

Сноска. Пункт 8 в редакции приказа Заместителя Премьер-Министра РК - Министра сельского хозяйства РК от 29.07.2016 № 26 (вводится в действие по истечении двадцати одного календарного дня после дня его первого официального опубликования).

9. Дополнительно для всех видов сельскохозяйственных животных допускается присвоение индивидуального номера следующими способами:

электронный способ идентификации (бирки с радиочастотной меткой, болюсы, чипы, другие изделия (средства), используемые для проведения идентификации сельскохозяйственных животных);

татуировка;

таврение.

При этом, в сельскохозяйственных предприятиях, крестьянских и фермерских хозяйствах, присвоение индивидуального номера сельскохозяйственным животным допускается способами, указанными в настоящем пункте для:

проведения внутривладельческого учета поголовья животных;

временного присвоения индивидуального номера животному до его проведения способами, указанными в пункте 8 настоящих Правил.

Временное присвоение индивидуального номера сельскохозяйственным животным осуществляется последовательно, согласно эмиссии индивидуальных номеров, проведенной в соответствии с пунктом 6 настоящих Правил.

Присвоение индивидуального номера сельскохозяйственным животным способами указанными в настоящем пункте осуществляется владельцами животных.

Сноска. Пункт 9 в редакции приказа Заместителя Премьер-Министра РК - Министра сельского хозяйства РК от 29.07.2016 № 344 (вводится в действие по истечении двадцати одного календарного дня после дня его первого официального опубликования).

10. Биркование осуществляется путем прикрепления навесной бирки по центру уха сельскохозяйственного животного, не задев при этом вены. Навесные бирки прикрепляются следующим способом:

лицевая часть бирки – с внутренней стороны уха сельскохозяйственного животного.

Крупному и мелкому рогатому скоту, верблюдам и свиньям прикрепляется одна навесная бирка на правое ухо. Для идентификации крупного и мелкого рогатого скота, верблюдов и свиней в соответствии с пунктом 8 настоящих Правил допускается использование бирки с радиочастотной меткой путем их прикрепления на левое ухо сельскохозяйственного животного.

Бирки не снимаются в течение всей жизни сельскохозяйственного животного.

Сноска. Пункт 10 в редакции приказа Заместителя Премьер-Министра РК - Министра сельского хозяйства РК от 29.07.2016 № 344 (вводится в действие по истечении двадцати одного календарного дня после дня его первого официального опубликования).

11. Таврение осуществляется холодным или горячим способами. Тавро сельскохозяйственным животным, за исключением лошадей и однокопытных животных, наносится на левую сторону туловища только в области бедра.

Тавро лошадям и однокопытным животным наносят на левую сторону туловища в области лопатки (клеймо) и бедра (порядковый номер), или только в области бедра (клеймо и порядковый номер), согласно приложению 3 к настоящим Правилам.

Тавро состоит максимум из шести символов:

первый и второй символы (необязательно), клеймо владельца сельскохозяйственного животного. Клеймо представляет собой одну или две заглавные латинские или арабские буквы(ы) и/или цифру(ы), геометрических(ой) фигур(ы). В случае если клеймо состоит из одной буквы или цифры, или фигуры, то тавро состоит из четырех символов. Клеймо наносится по желанию владельца сельскохозяйственного животного;

третий и четвертый символы (обязательно), итог первых цифр (за исключением последних двух цифр) порядкового номера сельскохозяйственного животного, присвоенного согласно пунктам 3, 4 и 5 настоящих Правил. Для лошади и однокопытных животных это итог цифр с первой по четвертую порядкового номера, для других видов сельскохозяйственных животных итог цифр с первой по шестую порядкового номера. Если в этой сумме первых цифр порядкового номера животного сумма составляет один символ, то на тавро наносится один символ. Если символ будет содержать ноль, то он не наносится на тавро;

пятый и шестой символы (обязательно), последние две цифры порядкового номера животного, присвоенного согласно пунктам 3, 4 и 5 настоящих Правил. Для лошадей и однокопытных животных это пятая и шестая цифры порядкового номера, для других видов сельскохозяйственных животных седьмая и восьмая цифры порядкового номера.

Сноска. Пункт 11 в редакции приказа Заместителя Премьер-Министра РК - Министра сельского хозяйства РК от 29.07.2016 № 26 (вводится в действие по истечении двадцати одного календарного дня после дня его первого официального опубликования).

12. Электронный способ идентификации (бирки с радиочастотной меткой, болусы, чипы другие изделия (средства) сельскохозяйственных животных осуществляется согласно соответствующей инструкции по использованию (применению) изделий (средств) для проведения идентификации сельскохозяйственных животных. Номер изделия (средства) для проведения идентификации сельскохозяйственных животных электронного способа идентификации сельскохозяйственных животных не обязательно

совпадает с индивидуальным номером животного, но должен дополнительно указан в ветеринарном паспорте и внесен в базу данных.

13. Татуировку животным, за исключением случаев, указанных в пункте 14 настоящих Правил, делают произвольным набором символов на ушных раковинах согласно пункту 3 настоящих Правил. Татуировку наносят на наружной стороне в нижнем крае уха.

14. Татуировка для поросят, содержащихся в сельскохозяйственных предприятиях, крестьянских и фермерских хозяйствах, и предназначенных для промышленного выращивания, откорма с последующим убоем до достижения девятимесячного возраста, состоит из порядкового номера в опоросе свиньи (родителя с материнской стороны), согласно внутривладельческого учета поголовья в сельскохозяйственных предприятиях, крестьянских и фермерских хозяйствах.

15. Изделия (средства) для проведения идентификации сельскохозяйственных животных, соответствуют форме, размерам и характеристикам, указанным в приложении 4 к настоящим Правилам.

16. При перемещении идентифицированных сельскохозяйственных животных с территории одной административно-территориальной единицы на территорию другой административно-территориальной единицы, ранее присвоенные индивидуальные номера сохраняются с внесением сведений о перемещении сельскохозяйственных животных в ветеринарный паспорт и в базу данных по идентификации сельскохозяйственных животных.

17. Импортированным сельскохозяйственным животным, идентифицированным в стране-происхождения, сохраняют ранее присвоенные индивидуальные номера. Данные об импортированных животных после карантинирования заносятся в базу данных с выдачей ветеринарного паспорта в порядке, установленном настоящими Правилами.

18. Идентификации не подлежат импортируемые сельскохозяйственные животные, не идентифицированные в стране-происхождения, если пунктом назначения являются мясоперерабатывающие предприятия, убойные пункты, убойные площадки (площадки по убою сельскохозяйственных животных) и последующем их забое не позднее семи календарных дней с момента завершения карантинирования.

Глава 2. Порядок проведения идентификации сельскохозяйственных животных

Сноска. Заголовок главы 2 в редакции приказа Заместителя Премьер-Министра РК - Министра сельского хозяйства РК от 24.01.2019 № 26 (вводится в действие по истечении десяти календарных дней после дня его первого официального опубликования).

19. Государственные ветеринарные организации, созданные местными исполнительными органами областей, городов республиканского значения, столицы (далее – ветеринарная организация) определяет потребность в изделиях (средствах) и атрибутах для проведения идентификации сельскохозяйственных животных и передает информацию в местный исполнительный орган области, города республиканского значения, столицы (далее – местный исполнительный орган):

1) до 1 февраля текущего года – по потребности в изделиях (средствах) и атрибутах для проведения идентификации сельскохозяйственных животных на текущий год;

2) до 1 марта текущего года – по потребности в изделиях (средствах) и атрибутах для проведения идентификации сельскохозяйственных животных на следующий год;

3) по мере возникновения потребности в изделиях (средствах) и атрибутах для проведения идентификации сельскохозяйственных животных по мере возникновения случаев, указанных в пункте 29 настоящих Правил.

Сноска. Пункт 19 - в редакции приказа Министра сельского хозяйства РК от 30.12.2020 № 412 (вводится в действие по истечении десяти календарных дней после дня его первого официального опубликования).

20. Местный исполнительный орган на основании информации, полученной согласно пункту 19 настоящих Правил, определяет и передает в процессинговый центр информацию о потребности в изделиях (средствах) и атрибутах для проведения идентификации сельскохозяйственных животных по области, городу республиканского значения, столицы:

1) до 15 февраля текущего года – по потребности в изделиях (средствах) и атрибутах для проведения идентификации сельскохозяйственных животных на текущий год;

2) до 15 марта текущего года – по потребности в изделиях (средствах) и атрибутах для проведения идентификации сельскохозяйственных животных на следующий год;

3) по мере возникновения потребности в изделиях (средствах) и атрибутах для проведения идентификации сельскохозяйственных животных по мере возникновения случаев, указанных в пункте 29 настоящих Правил.

Сноска. Пункт 20 - в редакции приказа Министра сельского хозяйства РК от 30.12.2020 № 412 (вводится в действие по истечении десяти календарных дней после дня его первого официального опубликования).

21. Процессинговый центр на основании информации, полученной согласно пункту 20 настоящих Правил, проводит эмиссию индивидуальных номеров:

1) доводит до местных исполнительных органов результаты проведенной эмиссии индивидуальных номеров;

2) осуществляет транспортировку (доставку) и передачу местным исполнительным органам изделий (средств) и атрибутов для проведения идентификации крупных и мелких сельскохозяйственных животных.

Сноска. Пункт 21 - в редакции приказа Министра сельского хозяйства РК от 30.12.2020 № 412 (вводится в действие по истечении десяти календарных дней после дня его первого официального опубликования).

22. Местный исполнительный орган области:

1) по мере получения от процессингового центра изделий (средств) и атрибутов для проведения идентификации сельскохозяйственных животных, эмиссии индивидуальных номеров, распределяет ветеринарным организациям, согласно их потребности, изделия (средства) и атрибуты для проведения идентификации сельскохозяйственных животных, индивидуальные номера лошадей и однокопытных животных согласно эмиссии индивидуальных номеров и ветеринарные паспорта;

2) организует проведение идентификации сельскохозяйственных животных на соответствующей административно-территориальной единице с определением сроков ее проведения;

3) на постоянной основе организует ведение базы данных.

Сноска. Пункт 22 - в редакции приказа Министра сельского хозяйства РК от 30.12.2020 № 412 (вводится в действие по истечении десяти календарных дней после дня его первого официального опубликования).

23. Местный исполнительный орган города республиканского значения, столицы:

1) по мере получения от процессингового центра изделий (средств) и атрибутов для проведения идентификации сельскохозяйственных животных, эмиссии индивидуальных номеров, передает ветеринарной организации изделия (средства) и атрибуты для проведения идентификации сельскохозяйственных животных, индивидуальные номера лошадей и однокопытных животных согласно эмиссии индивидуальных номеров и ветеринарные паспорта;

2) организует проведение идентификации сельскохозяйственных животных на соответствующей административно-территориальной единице с определением сроков ее проведения;

3) на постоянной основе организует ведение базы данных.

Сноска. Пункт 23 - в редакции приказа Министра сельского хозяйства РК от 30.12.2020 № 412 (вводится в действие по истечении десяти календарных дней после дня его первого официального опубликования).

24. Исключен приказом Министра сельского хозяйства РК от 30.12.2020 № 412 (вводится в действие по истечении десяти календарных дней после дня его первого официального опубликования).

25. Ветеринарная организация:

1) определяет время и место проведения идентификации сельскохозяйственных животных;

2) проводит идентификацию сельскохозяйственных животных;

3) присваивает животному индивидуальный номер способами идентификации, указанными в пункте 8 настоящих Правил;

4) осуществляет ведение базы данных (ввод данных в базу данных);

5) выдает владельцу животного ветеринарный паспорт в соответствии с главой 3 настоящих Правил.

Сноска. Пункт 25 - в редакции приказа Министра сельского хозяйства РК от 30.12.2020 № 412 (вводится в действие по истечении десяти календарных дней после дня его первого официального опубликования).

26. Ветеринарная организация при проведении идентификации способами, указанными в пункте 8 настоящих Правил, оформляет ведомость о проведении идентификации сельскохозяйственных животных (далее - ведомость) по форме согласно приложению 5 к настоящим Правилам.

27. Ветеринарной организации допускается присваивать сельскохозяйственным животным сельскохозяйственных предприятий, крестьянских, фермерских хозяйств индивидуальный номер:

с последующей передачей навесных бирок (для крупных и мелких животных с нанесенными индивидуальными номерами в соответствии с приложением 4 настоящих Правил) с оформлением акта-приема передачи в произвольной форме для проведения ветеринарными врачами сельскохозяйственных предприятий, крестьянских, фермерских хозяйств процедуры биркования;

с передачей индивидуального номера для проведения ветеринарными врачами сельскохозяйственных предприятий, крестьянских, фермерских хозяйств процедуры чипирования и таврения.

По итогам проведения ветеринарными врачами сельскохозяйственных формирований, крестьянских, фермерских хозяйств, процедуры идентификации в течении десяти календарных дней оформляется ведомость и передается в ветеринарную организацию.

28. Исключен приказом Министра сельского хозяйства РК от 30.12.2020 № 412 (вводится в действие по истечении десяти календарных дней после дня его первого официального опубликования)

29. При повреждении или утере изделий (средств) для проведения идентификации сельскохозяйственных животных (в случае невозможности определения индивидуального номера сельскохозяйственного животного), животное изолируется владельцем до проведения сверки индивидуальных номеров других сельскохозяйственных животных с ветеринарными паспортами и базой данных.

В случае, если изделия (средства) для проведения идентификации сельскохозяйственных животных были утеряны у нескольких сельскохозяйственных

животных, установление индивидуальных номеров сельскохозяйственных животных производится по дополнительным данным, указываемым в ветеринарном паспорте (пол, масть сельскохозяйственного животного, дополнительные признаки).

В указанных случаях владелец сельскохозяйственных животных обращается в ветеринарную организацию соответствующей административно-территориальной единицы. Установление индивидуальных номеров сельскохозяйственных животных осуществляется в срок не более пяти календарных дней со дня обращения владельца сельскохозяйственных животных.

Повторная идентификация сельскохозяйственных животных по причинам, указанным в настоящем пункте, проводится в порядке, установленном настоящими Правилами, с присвоением сельскохозяйственному животному нового индивидуального номера в срок не более тридцати календарных дней со дня обращения владельцем.

При присвоении сельскохозяйственному животному нового индивидуального номера в базе данных и ветеринарном паспорте отражается соответствующая информация (идентифицировано повторно) с привязкой к предыдущему индивидуальному номеру сельскохозяйственного животного, с указанием причин повторной идентификации сельскохозяйственного животного и принятием мер, предусмотренных в пункте 38 настоящих Правил.

Сноска. Пункт 29 - в редакции приказа Министра сельского хозяйства РК от 30.12.2020 № 412 (вводится в действие по истечении десяти календарных дней после дня его первого официального опубликования).

30. Идентификация молодняка сельскохозяйственных животных, принадлежащего физическим лицам, осуществляется не менее чем за три рабочих дня до достижения возраста сельскохозяйственного животного, указанного в пункте 2 настоящих Правил.

Идентификация молодняка сельскохозяйственных животных, принадлежащего сельскохозяйственным формированиям и крестьянским хозяйствам, осуществляется в соответствии с графиком предстоящего отела (окота, опороса), представленным руководителем в соответствующее подразделение местного исполнительного органа, осуществляющего деятельность в области ветеринарии, и ветеринарную организацию.

Сноска. Пункт 30 - в редакции приказа Министра сельского хозяйства РК от 30.12.2020 № 412 (вводится в действие по истечении десяти календарных дней после дня его первого официального опубликования).

Глава 3. Порядок оказания государственной услуги

Сноска. Заголовок главы 3 - в редакции приказа Министра сельского хозяйства РК от 30.12.2020 № 412 (вводится в действие по истечении десяти календарных дней после дня его первого официального опубликования).

31. Государственная услуга оказывается ветеринарными организациями.

Для получения государственной услуги физическое или юридическое лицо (далее – услугополучатель) предоставляет в ветеринарную организацию, либо посредством портала, заявление по форме согласно приложению 6 к настоящим Правилам.

Перечень основных требований к оказанию государственной услуги, включающий характеристики процесса, форму, содержание и результат оказания, а также иные сведения с учетом особенностей предоставления государственной услуги изложен в стандарте государственной услуги "Выдача ветеринарного паспорта" согласно приложению 6-1 к настоящим Правилам).

Сведения о документе, удостоверяющем личность физического лица, о регистрации (перерегистрации) юридического лица, о регистрации индивидуального предпринимателя, либо о начале деятельности в качестве индивидуального предпринимателя, ветеринарная организация получает из соответствующих государственных систем через шлюз "электронного правительства".

Информационное взаимодействие портала и информационных систем осуществляется согласно статье 43 Закона Республики Казахстан от 24 ноября 2015 года "Об информатизации".

Сноска. Пункт 31 - в редакции приказа Министра сельского хозяйства РК от 30.12.2020 № 412 (вводится в действие по истечении десяти календарных дней после дня его первого официального опубликования).

31-1. Работник ветеринарной организации в день поступления осуществляет регистрацию заявления и направляет его руководителю ветеринарной организации, которым назначается ответственный ветеринарный врач.

При обращении услугополучателя после окончания рабочего времени, в выходные и праздничные дни в соответствии с Трудовым кодексом Республики Казахстан от 23 ноября 2015 года, прием заявления и выдача результата оказания государственной услуги осуществляются следующим рабочим днем.

Подтверждением принятия заявления на бумажном носителе в ветеринарной организации является отметка на его копии о регистрации с указанием даты и времени.

В случае обращения услугополучателя через портал, в "личном кабинете" услугополучателя отображается статус о принятии запроса для оказания государственной услуги, а также уведомление с указанием даты и времени получения результата государственной услуги.

Сноска. Правила дополнены пунктом 31-1 в соответствии с приказом Министра сельского хозяйства РК от 30.12.2020 № 412 (вводится в действие по истечении десяти календарных дней после дня его первого официального опубликования).

31-2. Ответственный ветеринарный врач в течение двух рабочих дней с момента регистрации заявления, проверяет полноту представленных документов.

В случае представления услугополучателем неполного пакета документов, и (или) представления документов с истекшим сроком действия, ответственный ветеринарный врач готовит и направляет услугополучателю мотивированный отказ в дальнейшем рассмотрении заявления.

Сноска. Правила дополнены пунктом 31-2 в соответствии с приказом Министра сельского хозяйства РК от 30.12.2020 № 412 (вводится в действие по истечении десяти календарных дней после дня его первого официального опубликования).

31-3. В случае предоставления услугополучателем полного пакета документов, ответственный ветеринарный врач проверяет индивидуальный номер сельскохозяйственного животного в базе данных, оформляет результат оказания государственной услуги – ветеринарный паспорт по форме согласно приложению 2 к настоящим Правилам, либо мотивированный отказ в оказании государственной услуги по форме согласно приложению 6-2 к настоящим Правилам.

Ветеринарный паспорт оформляется в бумажной форме. Сведения в ветеринарный паспорт заносятся ветеринарным врачом ветеринарной организации, скрепляются подписью и печатью ветеринарного врача ветеринарной организации.

При обращении услугополучателя через портал, в "личный кабинет" услугополучателя направляется информация о месте, дате и времени получения ветеринарного паспорта, либо мотивированный отказ в оказании государственной услуги в форме электронного документа, удостоверенного ЭЦП уполномоченного лица ветеринарной организации.

Срок выдачи результата оказания государственной услуги составляет три рабочих дня с момента подачи заявления.

Сноска. Правила дополнены пунктом 31-3 в соответствии с приказом Министра сельского хозяйства РК от 30.12.2020 № 412 (вводится в действие по истечении десяти календарных дней после дня его первого официального опубликования).

32. Ветеринарный паспорт на сельскохозяйственных животных выдается индивидуально, за исключением мелкого рогатого скота, свиней.

Номер паспорта соответствует индивидуальному номеру сельскохозяйственных животных, указанному в пункте 3 настоящих Правил.

33. Ветеринарный паспорт на мелкий рогатый скот (овцы, козы), свиней выдается на группу (отару). При выдаче паспорта на группу (отару) мелкого рогатого скота, свиней в номере ветеринарного паспорта указываются первые четыре символа индивидуального номера соответствующего вида сельскохозяйственных животных, указанных в пунктах 3, 4 и 5 настоящих Правил, и количество сельскохозяйственных животных в группе (отаре). В ветеринарный паспорт заносятся индивидуальные номера каждого сельскохозяйственного животного группы (отары).

34. Сведения о проведенных ветеринарных обработках и диагностических исследованиях сельскохозяйственного животного и другие сведения о

сельскохозяйственном животном (пол, мать, возраст сельскохозяйственного животного, дополнительные признаки) заносятся в базу данных.

Сноска. Пункт 34 - в редакции приказа Министра сельского хозяйства РК от 30.12.2020 № 412 (вводится в действие по истечении десяти календарных дней после дня его первого официального опубликования).

35. Последующее обновление данных ветеринарного паспорта осуществляется в процессе проведения ветеринарных мероприятий, смены владельца, при перемещении сельскохозяйственных животных с территории одной административно-территориальной единицы на территорию другой административно-территориальной единицы и в других случаях.

36. При выбытии крупных сельскохозяйственных животных (реализация на воспроизводство) ветеринарный паспорт передается новому владельцу сельскохозяйственного животного с соответствующей отметкой в нем.

При выбытии части группы (отары) мелких сельскохозяйственных животных (реализация на воспроизводство) новому владельцу выдается выписка из ветеринарного паспорта. По прибытию мелкого сельскохозяйственного животного в пункт назначения, оформляется ветеринарный паспорт без изменения имеющегося индивидуального номера сельскохозяйственного животного.

Соответствующие сведения вносятся в базу данных.

37. После убоя сельскохозяйственных животных на убойных площадках (площадках по убою), убойных пунктах и мясоперерабатывающих предприятиях ветеринарные паспорта и изделия (средства) для проведения идентификации сельскохозяйственных животных передаются по описи ветеринарным организациям ветеринарными врачами убойных площадок (площадок по убою), убойных пунктов и мясоперерабатывающих предприятий, а при убое сельскохозяйственных животных для личного потребления - владельцами.

38. При гибели животного, а также возникновении случаев, предусмотренных в пункте 29 настоящих Правил, ветеринарные паспорта и изделия (средства) для проведения идентификации сельскохозяйственных животных уничтожаются ветеринарными организациями с направлением соответствующей информации в подразделения местных исполнительных органов.

Сноска. Пункт 38 - в редакции приказа Министра сельского хозяйства РК от 30.12.2020 № 412 (вводится в действие по истечении десяти календарных дней после дня его первого официального опубликования).

39. Выдача дубликата ветеринарного паспорта производится при его утере или порче.

Для получения дубликата ветеринарного паспорта услугополучатель предоставляет в ветеринарную организацию, либо посредством портала, заявление по форме согласно приложению 7 к настоящим Правилам.

Утерянные, испорченные ветеринарные паспорта считаются недействительными со дня подачи владельцами сельскохозяйственных животных заявления по форме согласно приложению 7 к настоящим Правилам.

При поступлении заявления на получение дубликата ветеринарного паспорта, ветеринарный врач ветеринарной организации в течение двух рабочих дней со дня подачи заявления проверяет индивидуальный номер сельскохозяйственного животного в базе данных, оформляет дубликат ветеринарного паспорта с надписью "Дубликат" в правом верхнем углу и указанием даты первичной выдачи ветеринарного паспорта и даты его переоформления, либо мотивированный отказ в оказании государственной услуги по форме согласно приложению 6-2 к настоящим Правилам.

Сноска. Пункт 39 - в редакции приказа Министра сельского хозяйства РК от 30.12.2020 № 412 (вводится в действие по истечении десяти календарных дней после дня его первого официального опубликования).

40. В случае необходимости получения выписки из ветеринарного паспорта, услугополучатель предоставляет в ветеринарную организацию, либо посредством портала, заявление по форме согласно приложению 8 к настоящим Правилам.

Ветеринарный врач ветеринарной организации в течение тридцати минут рассматривает заявление и выдает выписку из ветеринарного паспорта, либо мотивированный отказ в оказании государственной услуги по форме согласно приложению 6-2 к настоящим Правилам.

Сноска. Пункт 40 - в редакции приказа Министра сельского хозяйства РК от 30.12.2020 № 412 (вводится в действие по истечении десяти календарных дней после дня его первого официального опубликования).

40-1. Основаниями для отказа в оказании государственной услуги являются:

1) установление недостоверности документов, представленных услугополучателем для получения ветеринарного паспорта, и (или) данных (сведений), содержащихся в них;

2) несоответствие услугополучателя и (или) представленных данных и сведений, необходимых для оказания государственной услуги, требованиям, установленным настоящими Правилами;

3) в отношении услугополучателя имеется вступившее в законную силу решение (приговор) суда о запрещении деятельности или отдельных видов деятельности, требующих получения ветеринарного паспорта.

Сноска. Правила дополнены пунктом 40-1 в соответствии с приказом Министра сельского хозяйства РК от 30.12.2020 № 412 (вводится в действие по истечении десяти календарных дней после дня его первого официального опубликования).

40-2. Ветеринарная организация обеспечивает внесение данных о стадии оказания государственной услуги в информационную систему мониторинга оказания

государственных услуг согласно подпункту 11) пункта 2 статьи 5 Закона о государственных услугах.

Сноска. Правила дополнены пунктом 40-2 в соответствии с приказом Министра сельского хозяйства РК от 30.12.2020 № 412 (вводится в действие по истечении десяти календарных дней после дня его первого официального опубликования).

Глава 4. Порядок обжалования решений, действий (бездействия) ветеринарных организаций и (или) их должностных лиц по вопросам оказания государственных услуг

Сноска. Правила дополнены главой 4 в соответствии с приказом Министра сельского хозяйства РК от 30.12.2020 № 412 (вводится в действие по истечении десяти календарных дней после дня его первого официального опубликования).

41. Жалоба на решение, действие (бездействие) ветеринарной организации по вопросам оказания государственных услуг подается на имя руководителя ветеринарной организации, местного исполнительного органа, в уполномоченный орган по оценке и контролю за качеством оказания государственных услуг в соответствии с законодательством Республики Казахстан.

42. Жалоба услугополучателя в соответствии с пунктом 2 статьи 25 Закона о государственных услугах подлежит рассмотрению:

ветеринарной организацией, местным исполнительным органом – в течение 5 (пяти) рабочих дней со дня ее регистрации;

уполномоченным органом по оценке и контролю за качеством оказания государственных услуг – в течение 15 (пятнадцати) рабочих дней со дня ее регистрации

43. Срок рассмотрения жалобы ветеринарной организацией, местным исполнительным органом, уполномоченным органом по оценке и контролю за качеством оказания государственных услуг в соответствии с пунктом 4 статьи 25 Закона о государственных услугах продлевается не более чем на 10 (десять) рабочих дней в случаях необходимости:

1) проведения дополнительного изучения или проверки по жалобе либо проверки с выездом на место;

2) получения дополнительной информации.

В случае продления срока рассмотрения жалобы должностное лицо, наделенное полномочиями по рассмотрению жалоб, в течение 3 (трех) рабочих дней с момента продления срока рассмотрения жалобы сообщает в письменной форме (при подаче жалобы на бумажном носителе) или электронной форме (при подаче жалобы в электронном виде) услугополучателю, подавшему жалобу, о продлении срока рассмотрения жалобы с указанием причин продления.

44. В случаях несогласия с результатами оказания государственной услуги, услугополучатель обращается в суд в соответствии с подпунктом б) пункта 1 статьи 4 Закона о государственных услугах.

Приложение 1
к Правилам идентификации
сельскохозяйственных животных

Литерные и цифровые коды Республики Казахстан, областей, городов республиканского значения, столицы, для проведения идентификации сельскохозяйственных животных

Сноска. Приложение 1 в редакции приказа Заместителя Премьер-Министра РК - Министра сельского хозяйства РК от 24.01.2019 № 26 (вводится в действие по истечении десяти календарных дней после дня его первого официального опубликования); с изменением, внесенным приказом Министра сельского хозяйства РК от 20.08.2019 № 304 (вводится в действие по истечении десяти календарного дня после дня его первого официального опубликования).

№ п/п	Литерный код	Цифровой код для штрих-кода	Наименование
1.	KZ	398	Республика Казахстан
2.	C	01	Акмолинская область
3.	B	02	Алматинская область
4.	D	03	Актюбинская область
5.	E	04	Атырауская область
6.	F	05	Восточно-Казахстанская область
7.	H	06	Жамбылская область
8.	L	07	Западно-Казахстанская область
9.	P	08	Костанайская область
10.	M	09	Карагандинская область
11.	N	10	Кызылординская область
12.	R	11	Мангистауская область
13.	S	12	Павлодарская область
14.	T	13	Северо-Казахстанская область
15.	X	14	Туркестанская область
16.	A	15	город Алматы
17.	Z	16	город Нур-Султан
18.	Y	17	город Шымкент

Цифровой код сельскохозяйственных животных

1 - крупный рогатый скот

2 - мелкий рогатый скот

3 - свиньи

4 - лошади

5 – верблюды

6 – однокопытные животные.

Приложение 2
к Правилам идентификации
сельскохозяйственных животных
Форма
(1-бет)/(страница 1)

Ветеринариялық паспорт Ветеринарный паспорт

Сноска. Приложение 2 - в редакции приказа Министра сельского хозяйства РК от 30.12.2020 № 412 (вводится в действие по истечении десяти календарных дней после дня его первого официального опубликования).

_____ село/аудан/район (қала/город)
_____ облыс/область

(2-бет)/(страница 2)

Ветеринариялық паспорттың нөмірі/Номер ветеринарного паспорта: _____*

Жануар туралы деректер / Данные о животном:

Түрі / Вид _____

Жынысы / Пол _____

Малдың түсі / Масть _____

Аты / Кличка _____

Жасы (туған күні) / Возраст (дата рождения) _____

Бірдейлендіру әдісі / Способ идентификации _____

Малдың тегі туралы деректер (егер асыл тұқымды жануар болса) /

Данные о родителях (для племенного животного) _____

Ауыл шаруашылығы жануарлары иесінің тегі, аты, әкесінің аты (бар болса) немесе заңды тұлғаның атауы / фамилия, имя, отчество (при наличии) владельца или наименование юридического лица, которому принадлежат сельскохозяйственные животные	Меншік иесінің немесе заңды тұлғаның мекенжайы / Адрес владельца или юридического лица	Ауыл шаруашылығы жануарларының тобына (отарына) паспорт берген кезде бірдейлендіру нөмірі / Идентификационный номер сельскохозяйственных животных при выдаче паспорта на группу (отару)	Ауыл шаруашылығы жануарларының иесі ауыстырылған күн/ Дата смены владельца сельскохозяйственных животных	Ауыл шаруашылығы жануарлары иесінің ауыстырылуын растайтын жергілікті атқарушы органмен құрылған мемлекеттік ветеринариялық ұйымның ветеринариялық дәрігерінің қолы мен мөрі/ Подпись и печать ветеринарного врача государственной ветеринарной организации, созданной местным исполнительным органом, подтверждающего
---	--	---	--	--

				смену владельца сельскохозяйственных животных

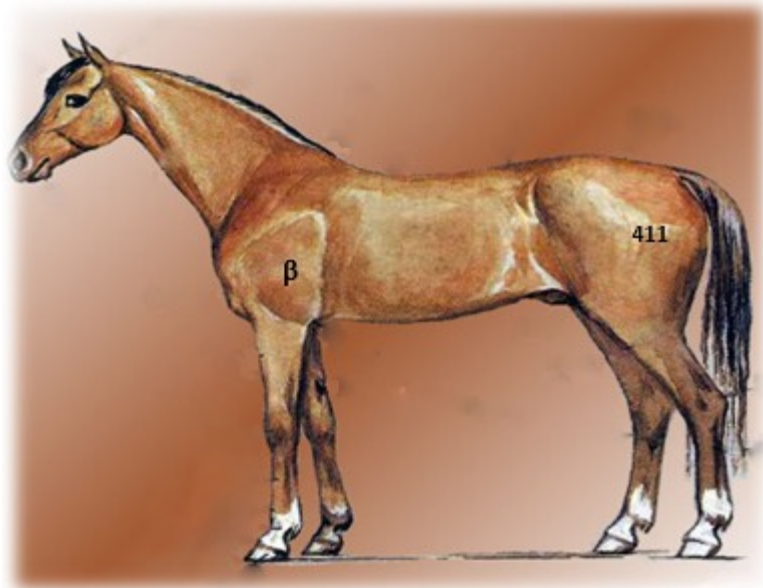
Берілген күні 20 __ жылғы __ _____ / Дата выдачи __ _____ 20 __ год
(жануардың паспортын берген, жергілікті атқарушы органмен құрылған мемлекеттік
ветеринариялық ұйымның ветеринариялық дәрігерінің мөрі/ печать ветеринарного
в р а ч а
государственной ветеринарной организации, созданной местным исполнительным
о р г а н о м ,
выдавшей _____ ветеринарный _____ паспорт)

— — — —
(тегі, аты, әкесінің (аты болған кезде), қолы / фамилия, имя, отчество (при наличии),
п о д п и с ь)

Ескертпе: *ветеринариялық паспорттың нөмірі ауыл шаруашылығы жануарларының жеке нөміріне сәйкес келеді. Паспортты ауыл шаруашылығы жануарларының тобына (отарына) берген кезде төртінші жеті сан (бірдейлендіру нөмірінің жеке тасымалдаушысы) көрсетілмейді. Бұл сандар жануарлар паспортының кестесінің 3-бағанында көрсетіледі/Примечание: *номер ветеринарного паспорта соответствует индивидуальному номеру сельскохозяйственных животных. При выдаче паспорта на группу (отару) сельскохозяйственных животных четвертые семь цифр (индивидуальный носитель идентификационного номера) не указывается. Эти цифры указываются в 3 графе таблицы паспорта животного.

Приложение 3
к Правилам идентификации
сельскохозяйственных животных

--	--

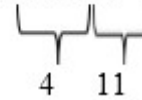


Расшифровка
Тавро состоит максимум из шести
символов

Пример:

Индивидуальный номер животного

KZC4111111



В

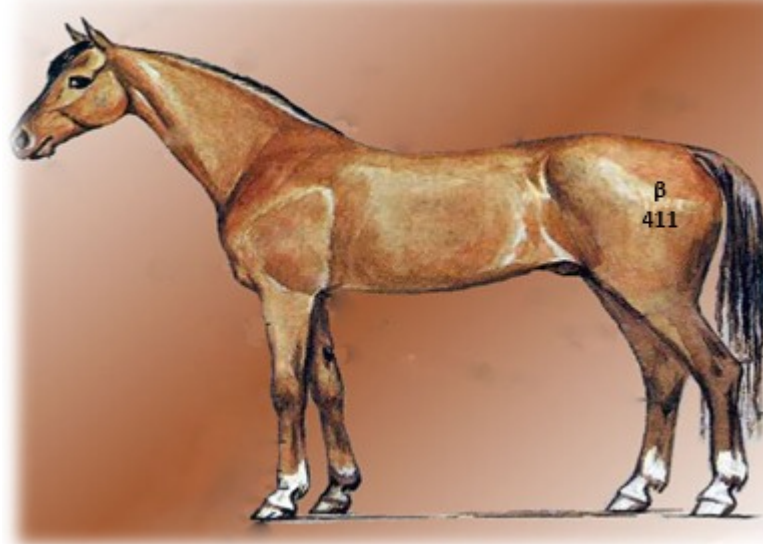
- первый и второй символы
(необязательно) – клеймо
владельца животного;
1111 = 4 – сумма первых цифр
(за исключением последних двух
цифр) порядкового номера
животного;

11 – последние две цифры
порядкового номера животного.

Тавро:

В

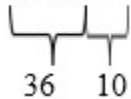
411



Следующие примеры:

Индивидуальный номер животного

KZC4999910



В

- первый и второй символы (необязательно) – клеймо владельца животного

9999=36 – сумма первых цифр (за исключением последних двух цифр) порядкового
номера животного

10 – последние две цифры порядкового номера животного

Тавро:

β

3610

<p>Индивидуальный номер животного</p> <p>KZC4000010</p> <p>Тавро: β 1 0</p> <p>Индивидуальный номер животного</p> <p>KZC4100000</p> <p>Тавро: β 1 0 0</p> <p>Индивидуальный номер животного</p> <p>KZC4000100</p> <p>Тавро: β 100</p>	<p>Индивидуальный номер животного</p> <p>KZC4000101</p> <p>Тавро: β 1 0 1</p> <p>Индивидуальный номер животного</p> <p>KZC4000100</p> <p>Тавро: β 1 0 0</p> <p>Индивидуальный номер животного</p> <p>KZC4100100</p> <p>Тавро: β 200</p>	<p>Индивидуальный номер животного</p> <p>KZC4000200</p> <p>Тавро: β 2 0 0</p> <p>Индивидуальный номер животного</p> <p>KZC4100200</p> <p>Тавро: β 3 0 0</p> <p>Индивидуальный номер животного</p> <p>KZC4999999</p> <p>Тавро: β 3699</p>
---	---	--

Приложение 3-1

к Правилам идентификации сельскохозяйственных животных

Сноска. Правила дополнены приложением 3-1 в соответствии с приказом Заместителя Премьер-Министра РК - Министра сельского хозяйства РК от 24.01.2019 № 26 (вводится в действие по истечении десяти календарных дней после дня его первого официального опубликования).

Индивидуальный номер поросят до девятимесячного возраста, содержащихся в сельскохозяйственных предприятиях, крестьянских и фермерских хозяйствах и предназначенных для промышленного выращивания, откорма с последующим убоем:

Следующие примеры:

Индивидуальный номер животного

KZC3000000012 / 17 / 12

где:

KZC3000000012 - индивидуальный номер матери поросенка;

17 – последние две цифры года рождения поросенка;

12 – порядковый номер поросенка, согласно внутривладельческого учета поголовья в сельскохозяйственных предприятиях, крестьянских и фермерских хозяйствах.

Татуировка поросят до девятимесячного возраста, содержащихся в сельскохозяйственных предприятиях, крестьянских и фермерских хозяйствах и предназначенных для промышленного выращивания, откорма с последующим убоем:

17/12

где 17 – последние две цифры года рождения поросенка;

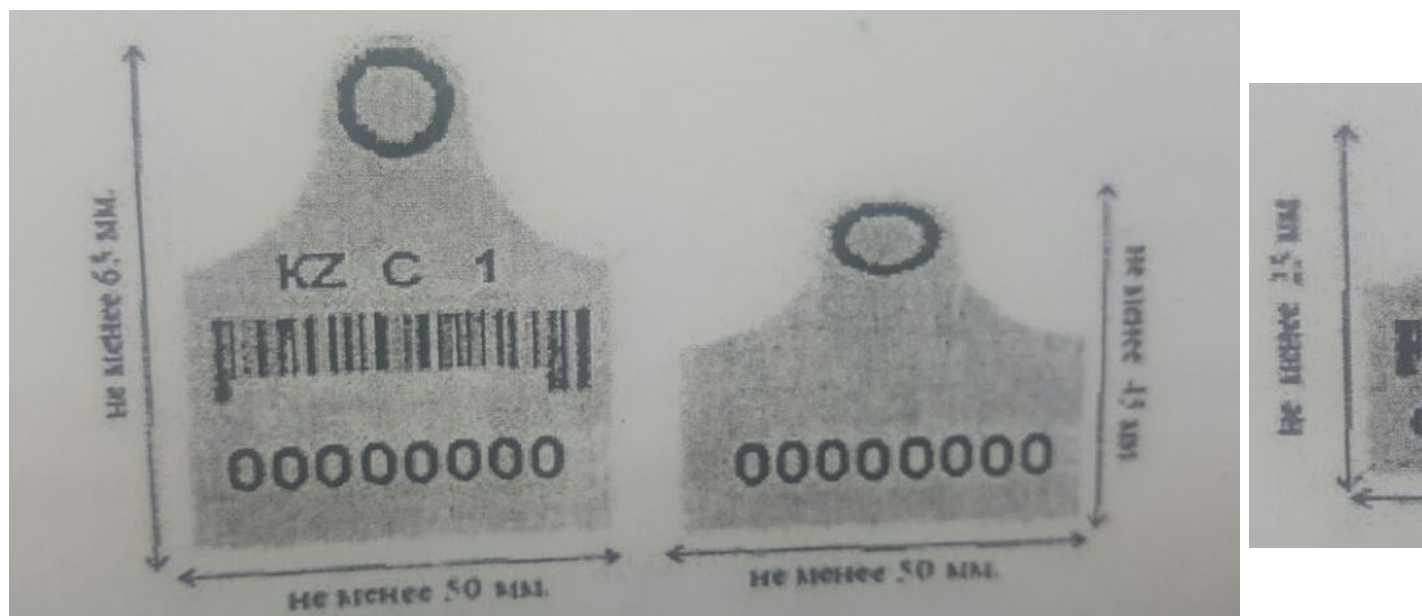
12 – порядковый номер поросенка, согласно внутривладельческого учета поголовья в сельскохозяйственных предприятиях, крестьянских и фермерских хозяйствах.

Приложение 4
к Правилам идентификации
сельскохозяйственных животных

Сноска. Приложение 4 в редакции приказа и.о. Министра сельского хозяйства РК от 22.04.2016 № 184 (вводится в действие по истечении двадцати одного календарного дня после дня его первого официального опубликования).

Формы, размеры и характеристика изделий (средств) для проведения идентификации сельскохозяйственных животных

1. Формы и размеры бирок для проведения идентификации сельскохозяйственных животных



2. Характеристика изделий (средств) для проведения идентификации сельскохозяйственных животных

Изделия (средства) для проведения идентификации сельскохозяйственных животных изготавливаются производителями, чья сертифицированная продукция представлена на интернет-ресурсе Международного комитета по ведению записей о животных (ICAR):

1) образцы закупаемых изделий (средств) для проведения идентификации сельскохозяйственных животных - навесных бирок для крупных животных (крупного рогатого скота, верблюдов) и для мелких животных (мелкого рогатого скота, свиней) опубликовываются на сайте www.icar.org в таблице машиночитаемых навесных бирок сертифицированных ICAR для соответствующих видов животных;

2) образцы изделий (средств) для проведения идентификации сельскохозяйственных животных - бирки с радиочастотной меткой, чипы и болюсы опубликовываются на сайте www.icar.org в таблице RFID устройств сертифицированных ICAR на соответствие стандартам ISO 11784 и ISO 11785.

Навесные бирки на ухо для крупных и мелких сельскохозяйственных животных имеют следующие характеристики:

конструкция навесных бирок после крепления на ухо животного не причиняет ему вреда;

исключается их повторное использование;

имеют твердый кольцеобразный наконечник шипа на внутренней стороне тыльной части бирки и уплотнительное кольцо на внутренней стороне лицевой части бирки, обеспечивающее разрушение ушной бирки при ее расстегивании;

изготовлены из полимерного материала и устойчивы к внешним воздействиям;

имеют нестираемые надписи и легко считываются в течение всего жизненного срока животного;

желтого цвета.

На навесные бирки на ухо для крупных и мелких сельскохозяйственных животных наносятся:

индивидуальный номер сельскохозяйственного животного в соответствии с пунктами 3, 4 Правил идентификации сельскохозяйственных животных (далее - Правила) на внешней стороне лицевой части навесной бирки, порядковый номер сельскохозяйственного животного - на внешней стороне тыльной части;

штрих-код на внешней стороне лицевой части навесной бирки. В штрих-коде закодирован четырнадцатью символами* индивидуальный номер

Дата составления ведомости ____ ____ 20__ год

Ветеринарный врач _____

(фамилия, имя, отчество (при наличии), подпись)

Место печати

Приложение 6
к Правилам идентификации
сельскохозяйственных животных
Форма

В _____

(наименование ветеринарной
организации, созданной
местным исполнительным
органом области, города
республиканского значения,
столицы)

от _____

(фамилия, имя, отчество
(при его наличии) физического
лица, индивидуальный
идентификационный номер
наименование юридического
лица, бизнес-
идентификационный номер)

Адрес _____

Заявление

Сноска. Приложение 6 - в редакции приказа Министра сельского хозяйства РК от 30.12.2020 № 412 (вводится в действие по истечении десяти календарных дней после дня его первого официального опубликования).

По результатам проведения идентификации сельскохозяйственных животных
п р о ш у
выдать ветеринарный паспорт.

Вид животного _____

Количество животных _____

Индивидуальный номер сельскохозяйственного животного _____

Способ идентификации (биркование, таврение, чипирование, татуировка)
(нужное подчеркнуть).

Контактные телефоны _____ Электронный адрес _____

Подтверждаю достоверность предоставленной информации, осведомлен об ответственности за предоставление недостоверных сведений в соответствии с законодательством Республики Казахстан и даю согласие на использование сведений, составляющих охраняемую законом тайну, а также на сбор, обработку персональных данных.

Подпись/Электронная цифровая подпись услугополучателя или его представителя

(фамилия, имя, отчество (при его наличии))

Дата _____

Приложение 6-1
к Правилам идентификации
сельскохозяйственных животных

Стандарт государственной услуги "Выдача ветеринарного паспорта"

Сноска. Правила дополнены приложением 6-1 в соответствии с приказом Министра сельского хозяйства РК от 30.12.2020 № 412 (вводится в действие по истечении десяти календарных дней после дня его первого официального опубликования).

1	Наименование услугодателя	Государственная услуга оказывается государственными ветеринарными организациями, созданными местными исполнительными органами областей, городов Нур-Султана, Алматы и Шымкента (далее – услугодатель).
2	Способы предоставления государственной услуги	осуществляются через: 1) _____ услугодателя; 2) веб-портал "электронного правительства" www.egov.kz (далее – портал).
3	Срок оказания государственной услуги	1) при выдаче ветеринарного паспорта – в течение 3 (трех) рабочих дней; 2) при выдаче дубликата ветеринарного паспорта – в течение 2 (двух) рабочих дней; 3) при выдаче выписки из ветеринарного паспорта – в течение 30 (тридцати) минут.
4	Форма оказания государственной услуги	Электронная/бумажная.
		Выдача ветеринарного паспорта, дубликата ветеринарного паспорта, выписки из ветеринарного паспорта, либо мотивированный отказ в оказании государственной услуги.

5	Результат оказания государственной услуги	Ветеринарный паспорт выдается в бумажной форме. При обращении услугополучателя через портал, в "личный кабинет" услугополучателя направляется информация о месте, дате и времени получения ветеринарного паспорта в форме электронного документа, удостоверенного электронной цифровой подписью (далее – ЭЦП) уполномоченного лица услугодателя.
6	Размер оплаты, взимаемой с услугополучателя при оказании государственной услуги, и способы ее взимания в случаях, предусмотренных законодательством Республики Казахстан	Бесплатно.
7	График работы	<p>1) услугодателя – с понедельника по пятницу включительно с 9.00 до 18.30 часов, с перерывом на обед с 13.00 до 14.30 часов, за исключением выходных и праздничных дней согласно Трудовому кодексу Республики Казахстан от 23 ноября 2015 года (далее – Кодекс). Прием документов и выдача результата оказания государственной услуги осуществляется с 9.00 до 17.30 часов, с перерывом на обед с 13.00 до 14.30 часов, за исключением выходных и праздничных дней с о г л а с н о К о д е к с у .</p> <p>Прием документов и выдача результата оказания государственной услуги за пределами установленной продолжительности рабочего времени устанавливается услугодателем согласно графику рабочего в р е м е н и ;</p> <p>2) портала – круглосуточно, за исключением технических перерывов в связи с проведением ремонтных работ (при обращении услугополучателя после окончания рабочего времени, в выходные и праздничные дни согласно Кодексу, прием заявления и выдача результата оказания государственной услуги осуществляются с л е д у ю щ и м р а б о ч и м д н е м) .</p> <p>Адреса мест оказания государственной услуги размещены на интернет-ресурсе местных исполнительных органов областей, городов республиканского значения, столицы: www.gov.kz.</p>
8	Перечень документов необходимых для оказания государственной услуги	<p>При обращении в ветеринарную организацию:</p> <p>1) заявление по форме;</p> <p>2) документ, удостоверяющий личность, и (или) документ, подтверждающий полномочия представителя услугополучателя (требуется для идентификации личности);</p> <p>н а п о р т а л е :</p> <p>заявление в форме электронного документа, удостоверенного электронной цифровой подписью услугополучателя.</p> <p>Сведения о документе, удостоверяющем личность физического лица, о регистрации (перерегистрации) юридического лица, регистрации индивидуального предпринимателя, либо о начале деятельности в качестве индивидуального предпринимателя, услугодатель получает из соответствующих государственных информационных систем через ш л ю з "электронного правительства".</p> <p>Не допускается истребование от услугополучателей документов, которые могут быть получены из информационных систем.</p>
		1) установление недостоверности документов, представленных услугополучателем для получения ветеринарного паспорта, и (или)

9	Основания для отказа в оказании государственной услуги, установленные законодательством Республики Казахстан	данных (сведений), содержащихся в них; 2) несоответствие услугополучателя и (или) представленных данных и сведений, необходимых для оказания государственной услуги, требованиям, установленным Правилами идентификации сельскохозяйственных животных, утвержденными приказом Министра сельского хозяйства Республики Казахстан от 30 января 2015 года № 7-1/68 (зарегистрирован в Реестре государственной регистрации нормативных правовых актов № 11127); 3) в отношении услугополучателя имеется вступившее в законную силу решение (приговор) суда о запрещении деятельности или отдельных видов деятельности, требующих получения ветеринарного паспорта.
10	Иные требования с учетом особенностей оказания государственной услуги, в том числе оказываемой в электронной форме и через Государственную корпорацию	Услугополучатель имеет возможность получения информации о порядке и статусе оказания государственной услуги в режиме удаленного доступа посредством "личного кабинета" портала, а также единого контакт-центра по вопросам оказания государственных услуг. Контактные телефоны справочной службы по вопросам оказания государственной услуги: 8 (7172) 701 998, единого контакт-центра по вопросам оказания государственных услуг: 1414, 8 800 080 7777.

Приложение 6-2
к Правилам идентификации
сельскохозяйственных животных
Форма

Мотивированный отказ в оказании государственной услуги

Сноска. Правила дополнены приложением 6-2 в соответствии с приказом Министра сельского хозяйства РК от 30.12.2020 № 412 (вводится в действие по истечении десяти календарных дней после дня его первого официального опубликования).

—
(наименование ветеринарной организации, созданной местным исполнительным органом области, города республиканского значения, столицы) рассмотрев Ваше заявление от _____ 20 ____ года № _____, сообщает
с л е д у ю щ е е .

(о б о с н о в а н и е _____ о т к а з а)

(должность, фамилия, имя, отчество (при его наличии) подписывающего, подпись/электронная цифровая подпись)

Приложение 7
к Правилам идентификации
сельскохозяйственных животных
Форма

В _____

(наименование ветеринарной
организации, созданной
местным исполнительным
органом области, города
республиканского значения,
столицы)

от _____

(фамилия, имя, отчество
(при его наличии) физического
лица, индивидуальный
идентификационный номер
наименование юридического
лица, бизнес
идентификационный номер)

Адрес _____

Заявление

Сноска. Приложение 7 - в редакции приказа Министра сельского хозяйства РК от 30.12.2020 № 412 (вводится в действие по истечении десяти календарных дней после дня его первого официального опубликования).

Прошу выдать дубликат ветеринарного паспорта.

По причине _____

Вид животного _____

Количество животных _____

Индивидуальный номер сельскохозяйственного животного _____

Контактные телефоны _____ Электронный адрес _____

Подтверждаю достоверность представленной информации, осведомлен об ответственности за представление недостоверных сведений в соответствии с законодательством Республики Казахстан и даю согласие на использование сведений, составляющих охраняемую законом тайну, а также на сбор, обработку персональных данных.

Подпись/Электронная цифровая подпись услугополучателя или его представителя

(фамилия, имя, отчество (при его наличии))

Дата _____

Приложение 8
к Правилам идентификации
сельскохозяйственных животных
Форма

В _____

(наименование ветеринарной
организации, созданной
местным исполнительным

органом области, города
республиканского значения,
столицы)

от _____
(фамилия, имя, отчество
(при его наличии) физического
лица, индивидуальный
идентификационный номер/
наименование юридического
лица, бизнес-
идентификационный номер)
Адрес _____

Заявление

Сноска. Приложение 8 - в редакции приказа Министра сельского хозяйства РК от 30.12.2020 № 412 (вводится в действие по истечении десяти календарных дней после дня его первого официального опубликования).

Прошу выдать выписку из ветеринарного паспорта.
Индивидуальный номер сельскохозяйственного животного _____
Контактные телефоны _____ Электронный адрес _____
Подтверждаю достоверность представленной информации, осведомлен об ответственности за представление недостоверных сведений в соответствии с законодательством Республики Казахстан и даю согласие на использование сведений, составляющих охраняемую законом тайну, а также на сбор, обработку персональных данных.

Подпись/Электронная цифровая подпись услугополучателя или его представителя

(фамилия, имя, отчество (при его наличии))

Дата _____